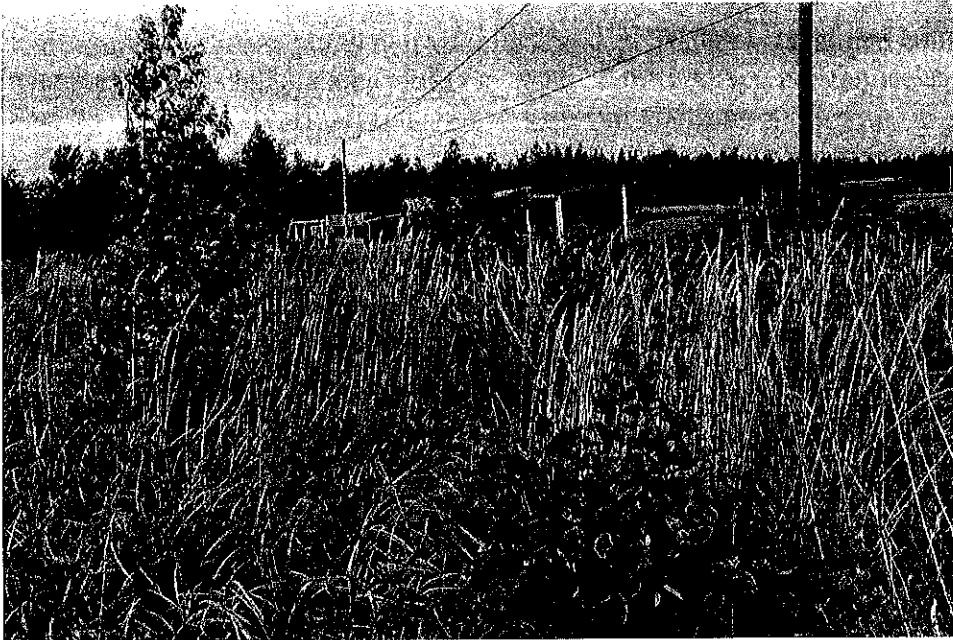


# Långörenin kannaksen hoitosuunnitelma

6.7.2012

laati: Saija Kajala



## Yleiskuvaus alueesta ja hoitosuunnitelman tavoitteista

Suunnitelma koskee Långörenin kannasta, joka sijaitsee Långörintien päässä, Kattrumpanin kupeessa. Alueen omistaa ja sitä hallinnoi Tåktom samfällighet.

Alueella sijaitsee Hangolle tyypillisiä kalavajoja sekä muutama pienvienelaituri ja rantalentopallokenttä. Alueelle on aikoinaan läjitetty ruoppausmassoja, mikä on rehevöittänyt rantaa. Koivikko on päässyt kasvamaan voimakkaasti, samoin kurturuusu. Alueelle on tarpeen laatia hoitosuunnitelma, joka huomioi mahdolliset alueella sijaitsevat luontoarvot, kuten alueella mahdollisesti tavattavat valtakunnallisesti ja alueellisesti uhanalaiset kasvit. Alue on kulttuurimaisemana myös arvokas, eikä maisema-arvojen heikentäminen ja muuttaminen ole suotavaa.

Hoitosuunnitelman laatimiseksi tehtiin suuntaa antava kasvillisuuskarttoitus alueella käyskennellen. Lajiluettelo ei ole täydellinen, mutta antaa kuvan alueen luonteesta.

Hoitosuunnitelman laatimiseen osallistui: puistoesimies Merja Rönkkö, biologi Kalevi Keynäs, ympäristönsuojelupäällikkö Saija Kajala sekä kesätyöharjoittelija Anna Halonen.

## **Ehdotettavat hoitotoimenpiteet**

Alue ennallistetaan luonto- ja maisema-arvot huomioiden. Kurtturuusujen poistot voidaan toteuttaa kuten Kolavikenillä, jolle on tehty oma hoitosuunnitelmansa. Hoitotoimenpiteet tulee suorittaa ohjatusti yhteistyössä Hangon kaupungin kanssa.

Kurtturuusua voidaan jättää tien vierelle koristepensaiksi kalavajojen edustalle, tai ne voidaan haluttaessa myös leikata aika ajoin matalaksi. Kurtturuusun poistamiseksi kokonaan joiltakin alueilta on pieni kaivuri tarpeen.

Koivuja tulisi poistaa juurineen osalta aluetta (etenkin alueen luoteisosa, ks. karttaliite). Koivu ruokkii rehevöitymiskehitystä ravinteillaan, joita tulee putoavista lehdistä. Koivut voi poistaa kantoineen.

Dyynialueilla tyypillisesti kasvavia mäntyjä voi jättää joitakin yksilöitä, mutta lähekkäin kasvavia mäntyrykelmiä voi harventaa.

Yksittäiset, komeat pajut säilytetään (mm. laituripengerryksellä), sillä ne poistavat tehokkaasti ravinteita.

Juolavehnyt ja alueella nro 3, kannaksen itäpuoli, kasvavaa kaislikkoa voi poistaa niittämällä. Kaikkea heinäkasvillisuutta ei kannata poistaa, sillä se estää hiekan leviämisen tuulen mukana. Niitto tulee ajoittaa elokuulle ja se voidaan tarvittaessa toistaa myöhemmin syksyllä. Heinää ei tarvitse leikata kovin lyhyeksi.

Tien vierellä olevan ohdakekasvuston voi poistaa.

Ruoppausmassojen läjitystä alueelle ei suositella, sillä alue on altis tulvavedelle. Ruoppausmassat lisäävät toisaalta myös maaperän ravinnepitoisuutta ja mm. koivikon runsastumista.

Dyynialueet (nro 2) tulisi säilyttää mahdollisimman koskemattomana. Mikäli alueelle leviää kurtturuusun tai männyn taimia, voidaan ne poistaa erityistä varovaisuutta noudattaen.

Muutamia alueella paikallistettuja erityisiä kasvilajeja, jotka tulisi pyrkiä säilyttämään:

- Keltamatara, havaittu alueella nro 3, tien itäpuolella
- Kynsimökrassi, havaittu alueella 4, tien itäpuolella. Osa kasveista kasvaa ohdakekasvuston seassa.
- Merikaali, havaittu kannaksen länsipuolella, ks. kartalla "säilytettävä kasviesiintymä"

Liite: Kartta Långörenin kannaksen alueesta



Kartta Långörenin kannaksen alueesta

- 1= Kurturuusu pöheikkö
- 2= Dyyni
- 3= Ruovikko
- 4= Sekalaista ruohokasvillisuutta
- 5= Niittymäistä kasvillisuutta
- 6= Koiranputkea



= Koivikko



= Säilytettävä kasviesiintymä



= Tervaleppä



= Säilytettävä / varovasti  
käsiteltävä alue

## Liite: Lajiluettelo

Joitakin 30.5.2012, 18.6.2012 ja 3.7.2012 maastossa havaittuja kasvilajeja, erityiset lajit lihavoitu:

- Atriplex glabriuscula* lännenmaltsa, broskmälla silmälläpidettävä NT**  
*Atriplex littoralis* merimaltsa, strandmälla  
*Crambe maritima* merikaali, strandkål **dyynialueilla**  
*Galeopsis bifida* peltopillike toppdån  
*Lathyrus japonicus*, merinätkelmä, strandvial **dyynialueilla**  
*Rumex acetosa*, niittysuolaheinä, ängssyra  
*Honckenya peploides* suola-arho, saltarv **dyynialueilla**  
*Sedum acre* keltamaksaruoho, gul fetknopp  
*Sedum telephium* isomaksaruoho, kärleksört  
*Viola tricolor* ssp. *curtisii* dyyniketo-orvokki, klittviol  
*Eleocharis uniglumis* meriluikka, agnsäv  
*Myosotis laxa* rantalemmikki, sumpförgätmigej  
*Tanacetum vulgare* pietaryrtti, renfana  
*Phalaris arundinacea* L. ruokohelpi, rörfen  
***Cardaria draba* kynsimökrassi, välsk krassing - harvinainen painolastitulokaslaji, ei tavattu muualla Hankoniemeä**  
*Achillea millefolium* L. siankärsämö, röllika  
*Elytrigia repens* juolavehnä, kvickrot  
*Leymus arenarius* rantavehnä, strandråg  
*Anthriscus sylvestris* koiranputki, hundfloka  
*Tripleurospermum maritimum* merisaunio, kustbaldersbrå  
*Persicaria lapathifolia* ukontatar, pilört  
*Arabidopsis thaliana* lituruoho, backtrav  
*Capsella bursa-pastoris* lutukka, lomme  
*Silene nutans* nuokkukohokki, backglim  
*Rosa rugosa* kurttu(lehti)ruusu, vresros  
***Spergularia salina* suolasolmukka, saltnarv länsirannalla dyynialueella**  
***Solanum dulcamara* punakoiso, besksöta länsirannalla laiturin ja lentopallokentän välimaastossa**  
*Bromus hordeaceus* mäkikattara, luddlosta  
*Artemisia vulgaris* pujo, gråbo  
*Artemisia campestris* ketomaruna, fältmalört  
***Galium verum* keltamatara, gulmåra – katoava laji, sillä risteytyy paimenmataran kanssa**  
*Galium album* paimenmatara, stormåra  
*Potentilla argentea* hopeahanhikki, femfingerört  
*Cerastium semidecandrum* mäkihärkki, vårarv  
*Cirsium*, ohdake, tistel  
*Betula*, koivu, björk  
*Pinus sylvestris*, mänty, tall  
*Salix*, paju, vide  
*Populus tremula*, haapa, asp

(Muutamia havaittuja lintulajeja: mm. kalatiira, västäräkki, kalasääski)